

# Fácil Instrucciones Paso A Paso:

¿NECESITA MAS AYUDA?

Para Soprtre Técnico llamar: 1-888-318-5454

## 1. PONGA EN MARCHA EL MOTOR Y EL AIRE ACONDICIONADO

Arranque el carro y encienda el Aire Acondicionado a su máximo nivel, MAX-COOL.

## 2. DETERMINE SI EL COMPRESOR ESTÁ FUNCIONANDO

Con el Aire Acondicionado encendido, determine si el embrague del compresor está engranado (en el ciclo de encendido)

*TIP – Si el compresor no está en el ciclo de encendido, añada ½ lata de refrigerante siguiendo las instrucciones 4-7. Si el compresor aún no engrana, podría requerir reparación.*

## 3. ENCUENTRE EL PUERTO DE SERVICIO

Localice el puerto de baja presión del vehículo sobre el tubo de aluminio de mayor diámetro, entre el compresor y el evaporador. Quite la tapa de plástico del puerto y guárdela. Si necesita ayuda adicional para localizar el puerto de servicio de baja presión, visite nuestro localizador de puertos en [www.idqusa.com](http://www.idqusa.com).

## 4. FIJE EL ADAPTADOR-RÁPIDO

Fije el adaptador de conexión rápida del extremo de la manguera de recarga al puerto de baja presión (únicamente en el puerto en el que se ajuste) jalando el anillo del conector al mismo tiempo que empuja hacia el puerto de baja presión.

## 5. LEA LA PRESIÓN

Compruebe la lectura en el medidor. Lea la presión cuando el embrague esté engranado. Si el compresor está en el ciclo de encendido y la presión está en rojo, no intente hacer la recarga. Busque ayuda profesional.

## 6. CONEXIÓN DE MANGUERA Y LATA

Enrosque la manguera de recarga en la parte superior de la lata. Conecte la manguera al puerto de baja presión (consulte la instrucción # 4).

## 7. CARGA

Remueva la tapa superior y presione el botón para dispensar. Mantenga la lata hacia arriba para cargar, moviendo y girando de las 12 a las 3 horas del reloj (posición vertical a horizontal derecha) en intervalos de pocos segundos. Libere el botón frecuentemente cada 10-20 segundos para comprobar la presión del sistema. Continúe este proceso hasta que el sistema esté completamente cargado (Los PSI estén sobre la zona AZUL) o la lata esté vacía. PROCURE NO SOBRECARGAR SU SISTEMA.

## 8. CONCLUSIÓN

Es posible que la lata no esté vacía cuando termine. En este caso, después de desconectar el equipo del vehículo puede dejar la manguera de recarga en la lata o removerla para uso futuro. Almacene en un lugar fresco y seco. Si la lata está vacía, manténgala boca abajo por un minuto para distribuir cualquier remanente del producto. Desconecte el equipo del vehículo y simplemente desennosque la manguera de recarga y deseche la lata. La manguera de recarga puede ser utilizada de nuevo con otra lata de refrigerante EZ Chill® 134a. Vuelva a colocar la tapa plástica que sacó del puerto durante la instrucción #3.

*TIP – Es normal que la manguera de recarga y el medidor mantengan presión después de su uso.*

*Para la versión de California (Modelo MAC-134CA) NO LO DESECHE. Regrese al lugar de compra para su depósito.*

IDQ HOLDINGS, INC., 2901 W. Kingsley Road, Garland, TX 75041  
For tech suport call: 1-888-318-5454 • [www.idqusa.com](http://www.idqusa.com)

# EZchill

LIFT & OPEN  
Instructions & Warnings  
ABRIR AQUÍ  
Instrucciones y Advertencias

## INSTRUCTIONS INSTRUCCIONES

### FAST AND EASY! FACIL Y RAPIDO

# 1

### FIND

Low Pressure port

Localización de  
puerto de baja



# 2

### MEASURE A/C System

Medición de  
Sistema A/C



# 3

### CHARGE A/C System

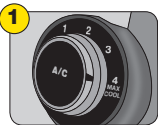
Carga de  
Sistema A/C



# Easy Step-By-Step Instructions:

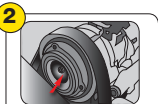
NEED MORE HELP?

For Tech Support Call: 1-888-318-5454



## 1. TURN ENGINE & A/C ON

Start car and turn on A/C to its highest settings, MAX-COOL.



COMPRESSOR DISENGAGED  
(clutch is stationary)

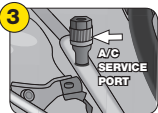
## 2. DETERMINE IF COMPRESSOR IS ON

With A/C on, determine if compressor clutch is engaged (cycled on).

**TIP –** If the compressor is not cycling on, add ½ can of refrigerant using instructions 4 -7 below. If the compressor still does not engage, repairs may be necessary.

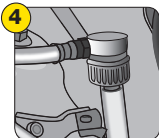


COMPRESSOR ENGAGED  
(clutch is spinning)



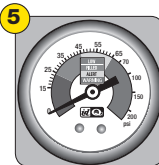
## 3. FIND SERVICE PORT

Locate the vehicle's low pressure port on the larger diameter aluminum tubing, between the compressor and evaporator. Remove the plastic cap from port and save. Visit our port locator at [www.idqusa.com](http://www.idqusa.com) for additional help locating your low pressure service port.



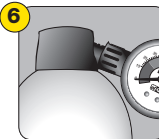
## 4. ATTACH QUICK COUPLER

Attach the quick coupler fitting on end of recharge hose to the low pressure port (only port it will fit on to) by pulling the connector ring back as you push the fitting on to the low pressure port.



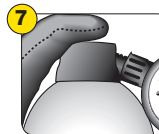
## 5. READ PRESSURE

Check gauge reading on gauge. Read pressure when the clutch is engaged. If the compressor is cycled on and the pressure is in the red, do not attempt to recharge. Seek professional help.



## 6. CONNECT HOSE & CAN

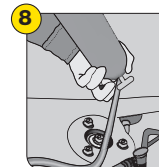
Thread recharge hose onto top of can. Connect recharge hose to low pressure port (refer to instruction #4).



## 7. CHARGE

Remove top cap and press button to dispense. Hold can upright to charge, shaking and rotating from 12 o'clock to 3 o'clock every few seconds. Release button frequently every 10-20 seconds to check

the system pressure. Continue this process until the system is fully charged (PSI is in BLUE zone) or can is empty. **BE CAREFUL NOT TO OVERCHARGE YOUR SYSTEM.**



## 8. COMPLETION

It is possible that the can will not be empty when finished. **In this case, after disconnecting from vehicle you can leave the recharge hose on the can or remove for future use. Store in a cool dry location.** If the can is empty, hold upside down for one minute to dispense any remaining

product. Disconnect from vehicle and simply unscrew the recharge hose and discard can. The recharge hose may be used again with another can of EZ Chill® 134a refrigerant. Replace the plastic cap you removed from port during instruction #3.

**TIP – It is normal for the recharge hose and gauge to hold pressure after use.**

**For California Version (Model MAC-134CA) DO NOT DISCARD. Return to place of purchase for Deposit.**

**DANGER: DO NOT STORE CAN IN VEHICLE (MAY EXPLODE!).**

**WARNING: Do not puncture or incinerate container. Do not expose to temperatures above 120°F. Keep out of reach of children.**

Exposure to skin may cause frostbite, flush with warm water. If sprayed into eyes, flush with warm water. If inhaled, remove to fresh air and call physician immediately.

**CAUTION: ALWAYS WEAR PROTECTIVE GLOVES AND GOGGLES. DO NOT REMOVE HOSE FROM A PARTIALLY FILLED CAN. STORE WITH THE RECHARGE HOSE ATTACHED.**

**PELIGRO: NO GUARDE LA LATA EN LA CABINA DE SU VEHICULO (¡PUEDE EXPLOTAR!). ADVERTENCIAS: No perfore ni incinere la lata. No la exponga a calor ni almacene a temperaturas mayores a 120°F. Mantenga fuera del alcance de los niños. Exposición de la piel puede ocasionar quemaduras por congelación. Enjuáguese con agua tibia. Si se inhala, salga al aire fresco y consulte un médico inmediatamente.**

**PRECAUCION: USE SIEMPRE GANTES Y LENTES DE SEGURIDAD. NUNCA quite la manguera de una lata que no este vacia. ALMACENE LA LATA CON LA MANGUERA PUESTA.**

Contents Contenido	Refrigerant 134a Refrigerante 134a	Additives Aditivos
MAC-134/MAC-134CA (18 oz.)	15 oz.	3 oz.

**CA NOTICE: Contents of this container contribute to Global Warming. It is illegal to destroy or discard this container or its contents. Return for \$10 CA REFUND.**

**AVISO CA: Contenido de este contenedor contribuye al calentamiento global. Es ilegal destruir o descartar este contenedor o su contenido. Regrese para un REEMBOLSO DE \$10 EN CA.**

**DQ HOLDINGS, Garland, TX 75041**

**For tech support call: 1-888-318-5454 • [www.idqusa.com](http://www.idqusa.com)**